

ΣΑΒΒΑΤΟΚΥΡΙΑΚΟ  
19-20.1.2013

## Ρεπορτάζ

### 1 Βιομάζα

#### 1α. Λέβητες βιομάζας

Επιστροφή φόρου (ενιαίο κίνητρο για όλη τη χώρα) = 1,5% του τιμολογίου αγοράς ετησίως για 10 χρόνια

#### 1β. Σόμπες βιομάζας ενεργειακά τζάκια

Επιστροφή φόρου (ενιαίο κίνητρο για όλη τη χώρα) = 2,5% του τιμολογίου αγοράς ετησίως για 5 χρόνια

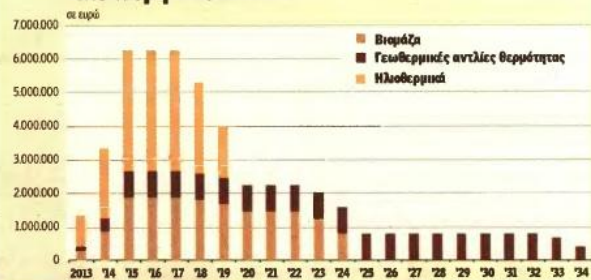
### 2 Γεωθερμικές αντλίες θερμότητας

Επιστροφή φόρου (ενιαίο κίνητρο για όλη τη χώρα) = 1,5% του τιμολογίου αγοράς ετησίως για 20 χρόνια

### 3 Ηλιοθερμικά συστήματα

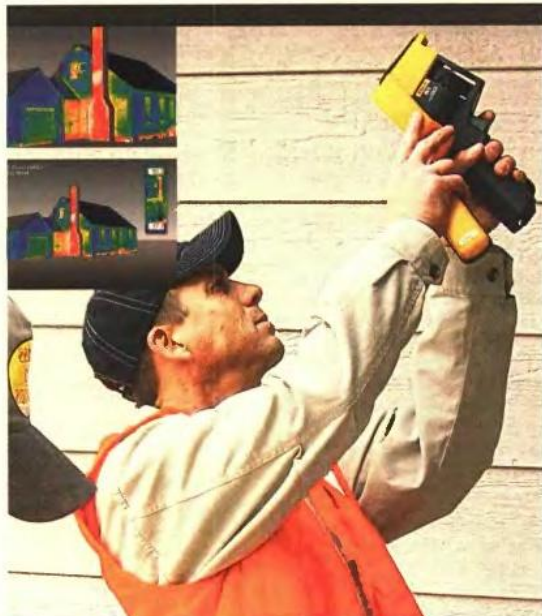
Επιστροφή φόρου (ενιαίο κίνητρο για όλη τη χώρα) = 5% του τιμολογίου αγοράς ετησίως για 5 χρόνια

### Κατανομή ενισχύσεων



Τα προτεινόμενα κίνητρα

## Σε 100.000 τόνους διοξειδίου τα περιβαλλοντικά οφέλη Πώς η «πράσινη» θερμότητα μπορεί να ωφελήσει 65 χιλ. νοικοκυριά έως το 2014



ΤΟΥ ΚΟΣΜΑ ΖΑΚΥΝΘΙΟΥ  
kzakynthios@pegasus.gr

Ένα τριετές πρόγραμμα ενίσχυσης συστημάτων ΑΠΕ θέρμανσης και ψύξης σε κτίρια μέσω του οποίου θα γίνει σταδιακή επιστροφή φόρου 15-30% επί της συνολικής δαπάνης, σε μία χρονική διάρκεια 5-20 ετών (κάτι παρόμοιο δηλαδή με το καθεστώς που ισχύει σήμερα για τις ΑΠΕ που παράγουν ηλεκτρική ενέργεια π.χ. φωτοβολταϊκά) επαναφέρει στο προσκήνιο η Greenpeace, με αφορμή την ενεργειακή φτώχεια και των συνεπειών που έχουν λάβει στη χώρα μας.

Με απώτερο στόχο την απαγκίστρωση από το πετρέλαιο, την προστασία του περιβάλλοντος και την επίτευξη των εθνικών στόχων για τις ΑΠΕ ως το 2020, προτείνεται η ενίσχυση της εγκατάστασης τεχνολογιών ΑΠΕ για θέρμανση ή/και ψύξη σε κατοικίες καθώς και σε κτίρια που φιλοξενούν πολύ μικρές επιχειρήσεις (αυτές δηλαδή που απασχολούν από 1 έως και 9 άτομα και έχουν κύκλο εργασιών και σύνολο εργαζομένων έως 2 εκατ. ευρώ ετησίως). Από το πρόγραμμα αναμένεται να ωφεληθούν έως το 2014 περί τα 65.000 νοικοκυριά και πολύ μικρές επιχειρήσεις, ενώ τα περιβαλλοντικά οφέλη αποτιμώνται σε περίπου 100.000 τόνους διοξειδίου του άνθρακα ετησίως. Το τριετές πρόγραμμα θα πυροδοτήσει επενδύσεις της τάξης των 200-245 εκατ. ευρώ, θα δημιουργήσει 680 νέες θέσεις πλήρους απασχόλησης (συν 1.100 επιπλέον έμμεσες θέσεις εργασίας από τόνωση της καταναλώσεως) και θα αποφέρει στο Δημόσιο από φόρους περί τα 50-60 εκατ. ευρώ την τριετία αυτή (στην οποία θα έχει εκταμιευθεί μόλις το 1/10 περίπου ως ενισχύσεις).

Σύμφωνα λοιπόν με το σχέδιο, οι τεχνολογίες που προτείνεται να ενισχυθούν οικονομικά ώστε οι πολίτες να αντικαταστήσουν τους καυστήρες πετρελαίου είναι οι εξής: α) Λέβητες και σόμπες βιομάζας, καθώς και ενεργειακά τζάκια β) Γεωθερμικές αντλίες θερμότητας και γ) Ηλιοθερμικά συστήματα για θέρμανση-ψύξη και ζεστό νερό χρήσης. Οι πόροι για την ενίσχυση των τεχνολογιών αυτών προτείνεται να προέρχονται από το Πράσινο Ταμείο (το οποίο διαχειρίζεται το ΥΠΕΚΑ), ενώ ως πιο πρόσφορος τρόπος καταβολής των ενισχύσεων προτείνεται η επιστροφή φόρου (προσοχή, όχι έκπτωση από το φορολογητέο εισόδημα) γιατί έτσι θα αδικηθούν οι έχοντες χαμηλά εισοδήματα). Προτείνεται αυτό το σχήμα, γιατί οι μηχανισμοί

που απαιτούνται είναι έτοιμοι και δοκιμασμένοι και δεν θα χρειαστεί η δημιουργία νέων σχημάτων που θα επιβάρυναν άσκοπα το κόστος του προγράμματος.

#### ΕΝΙΣΧΥΣΗ ΤΩΝ ΤΕΧΝΟΛΟΓΙΩΝ

Στην περίπτωση των ηλιοθερμικών συστημάτων, τα κίνητρα για κάλυψη του ζεστού νερού χρήσης προτείνεται να ισχύουν μόνο για υφιστάμενα κτίρια αφού είναι πλέον υποχρεωτική η χρήση τους στα νέα κτίρια. Στα νέα κτίρια (από το 2012 και μετά) προτείνεται να επιδοτούνται μόνο ηλιοθερμικά συστήματα που καλύπτουν και ανάγκες θέρμανσης-ψύξης των κτιρίων.

Το καθεστώς κινήτρων προτείνεται να ισχύσει για μια τριετία και μετά είτε να τροποποιηθεί είτε να καταργηθεί αν έχει επιτύχει το στόχο του που είναι το άνοιγμα και η επιτάχυνση νέων αγορών για τις θερμικές χρήσεις ΑΠΕ σε κτίρια. Άλλωστε, με βάση το Ν.3851/2010, από το 2019 όλα τα νέα κτίρια θα πρέπει να καλύπτουν το σύνολο των ενεργειακών αναγκών τους με ΑΠΕ. Για τον τρόπο ενίσχυσης της κάθε τεχνολογίας, η Greenpeace εξέτασε διάφορα σχήματα. Επειδή οι ανάγκες θέρμανσης είναι διαφορετικές στις διάφορες κλιματικές ζώνες της χώρας, μία προσέγγιση θα ήταν να υπάρχει μεγαλύτερη ενίσχυση εκεί που υπάρχει μεγαλύτερη ανάγκη. Αυτό μπορεί να επιτευχθεί είτε κάνοντας διαφοροποίηση ανά κλιματική ζώνη είτε ως συνάρτηση των βαθμομετρών θέρμανσης (BHE) όπως αυτές καταγράφονται στον ΚΕΝΑΚ για διάφορες πόλεις της χώρας, αν και κάτι τέτοιο είναι στην πράξη πολύπλοκο και όχι εύκολο διαχειρίσιμο. Μια άλλη προσέγγιση είναι να υπάρχει ένα σταθερό ποσό επιδότησης ανεξάρτητα από την κλιματική ζώνη για να είναι εξαιρετικά απλό το σύστημα και πιο κατανοητό στους πολίτες (αν και λιγότερο δίκαιο). Εναλλακτικά, η οποία ενίσχυση θα μπορούσε να αποφέρει ποσοστό των τιμολογίων αγοράς του σχετικού εξοπλισμού. Η τελευταία αυτή προσέγγιση είναι και η προτιμητέα διότι η ποσοστιαία ενίσχυση αντανακλά και τα πραγματικά κόστη της επένδυσης με βάση τις εκάστοτε ανάγκες.

#### ΕΠΙΒΑΡΥΝΣΗ ΤΟΥ ΔΗΜΟΣΙΟΥ

Για να μην υπάρχει άμεσα υπέρμετρη επιβάρυνση του δημοσίου, προτείνεται να κατανεμηθούν οι ενισχύσεις στην πράσινη θερμότητα σε βάθος χρόνου (5-20 έτη) στο πρότυπο των ενισχύσεων στον τομέα του ηλεκτρισμού (feed-in-tariffs). Τα κίνητρα προτείνεται να ισχύουν σε επίπεδο νοικοκυριού. Σης περιπτώσεις κεντρικών συστημάτων σε πολυκατοικίες, προτείνεται να ισχύουν τα κίνητρα αυτά για κάθε νοικοκυριό που συμμετέχει στην επένδυση (αυτό μπορεί να πιστοποιηθεί με επιμερισμό της σχετικής δαπάνης και υπεύθυνη δήλωση του διαχειριστή της πολυκατοικίας ή/και του εγκαταστάτη). Η παροχή των κινήτρων αυτών, θα διασφαλίσει ένα σταθερό και προβλέψιμο εισόδημα για τα συμμετέχοντα νοικοκυριά και επιχειρήσεις, γεγονός που θα διευκολύνει τη χρηματοδότηση των απαραίτητων επενδύσεων από τις τράπεζες. Για να επιτευχθεί διείσδυση των βέλτιστων τεχνολογιών, το πρόγραμμα θα πρέπει να συνοδευτεί από μία σειρά ρυθμίσεων που θα προωθούν στην αγορά συστήματα υψηλής απόδοσης. Για παράδειγμα, για την περίπτωση των στερεών βιοκαυσίμων και για νέες εγκαταστάσεις κεντρικής θέρμανσης κτιρίων και νερού, οι ελάχιστες απαιτήσεις απόδοσης των λέβητων μπορούν να οριστούν σε 85%, όπως προβλέπει το άρθρο 13, παρ. 6 της Οδηγίας 2009/28/ΕΚ.

#### ΤΑ ΠΟΣΟΣΤΑ ΕΝΙΣΧΥΣΗΣ ΑΝΑ ΤΕΧΝΟΛΟΓΙΑ

Τεχνολογία	Ποσοστό επιδότησης (σε τρέχουσες τιμές)	Ποσοστό επιδότησης (σε σταθερές τιμές έτους 2012)
Λέβητες βιομάζας	15%	13,20%
Σόμπες βιομάζας = ενεργειακά τζάκια	12,50%	11,80%
Γεωθερμικές αντλίες θερμότητας	30%	23%
Ηλιοθερμικά συστήματα	25%	23,60%

#### ΥΠΟΘΕΣΕΙΣ ΓΙΑ ΤΑ ΣΥΣΤΗΜΑΤΑ ΠΟΥ ΘΑ ΕΠΙΔΟΤΗΘΟΥΝ

Έτος	Συστήματα βιομάζας	Γεωθερμικές αντλίες θερμότητας	Τετραγωνικά μέτρα ηλιακών συλλεκτών
2013	4000	500	40.000
2014	7000	750	50.000

#### ΕΝΔΕΙΚΤΙΚΟ ΜΕΣΟ ΚΟΣΤΟΣ ΕΠΕΝΔΥΣΗΣ ΑΝΑ ΚΑΤΗΓΟΡΙΑ

Τεχνολογία	Ενδεικτικό μέσο κόστος επένδυσης	Αποφυγή CO2 ανά μέσο σύστημα ετησίως	Αντιλογούμενες θέσεις πλήρους απασχόλησης
Λέβητες βιομάζας	10.000-15.000 € ανά σύστημα	-4,5 tn	0,5 ανά GWh
Σόμπες βιομάζας = ενεργειακά τζάκια	1.000-2.500 € ανά σύστημα	-1,5 tn	0,5 ανά GWh
Γεωθερμικές αντλίες θερμότητας	35.000-40.000 €	-3,8 tn	1 ανά 18 συστήματα
Ηλιοθερμικά συστήματα	600 €/m <sup>2</sup>	-0,45 tn/m <sup>2</sup>	1 ανά 87 m <sup>2</sup> ηλιακών συλλεκτών



για την ενίσχυση των τεχνολογιών αυτών προτείνεται να προέρχονται από το Πράσινο Ταμείο (το οποίο διαχειρίζεται το ΥΠΕΚΑ), ενώ ως πιο πρόσφορος τρόπος καταβολής των ενισχύσεων προτείνεται η επιστροφή φόρου (προσοχή, όχι έκπτωση από το φορολογητέο εισόδημα) γιατί έτσι θα αδικηθούν οι έχοντες χαμηλά εισοδήματα). Προτείνεται αυτό το σχήμα, γιατί οι μηχανισμοί