

Ερευνα ICAP

Οι γυναίκες καθιερώνονται χρόνο με τον χρόνο στο επιχειρηματικό γίγνεσθαι, αποδεικνύοντας όχι μόνο τις ικανότητές τους αλλά και τη συμβολή τους στην οικονομία

Μοχλός ανάπτυξης έγινε η γυναικεία επιχειρηματικότητα

ΕΠΙΜΕΛΕΙΑ ΣΚΟΥΦΟΥ ΔΗΜΗΤΡΑ

Είναι δυναμικές, μορφωμένες, επιτυγχάνουν να συνδυάζουν την επαγγελματική και την οικογενειακή τους ζωή και μπορούν να διοικούν με επιτυχία τις επιχειρήσεις τους, καταφέροντας ακόμα και εν μέσω οικονομικής κρίσης να αιχμάνουν τους τζίρους, να κερδίζουν και να σχεδιάζουν νέες επενδύσεις. Οι γυναίκες επιχειρηματίες καθιερώνονται χρόνο με τον χρόνο στο επιχειρηματικό γίγνεσθαι, αποδεικνύοντας όχι μόνο τις ικανότητές τους αλλά και τη συμβολή τους στην οικονομία.

Στον οδηγό «Leading Women in Business» της ICAP, που θα διανεμηθεί μαζί με «ΤΑ ΝΕΑ Σαββατοκύριακο» που θα κυκλοφορήσουν το Σάββατο 20 Δεκεμβρίου 2014, γίνεται μια ολοκληρωμένη προσπάθεια καταγραφής της γυναικείας επιχειρηματικότητας στην Ελλάδα, αλλά και μια παρουσίαση των 500 μεγαλύτερων εταιρειών, με βάση τον συνολικό κύκλο εργασιών τους το 2013, οι οποίες διοικούνται από γυναίκες.

ΣΥΜΦΩΝΑ ΜΕΤΑ ΣΤΟΙΧΕΙΑ της ICAP, το μεγαλύτερο ποσοστό των εταιρειών που διευθύνονται από γυναίκες αποτελείται από μικρές και πολύ μικρές επιχειρήσεις (με βάση την κατηγοριοποίηση που ακολουθείται στην Ευρωπαϊκή Ένωση).

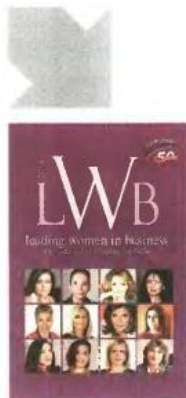
Μάλιστα, από τα στοιχεία προκύπτει ότι όσο αυξάνονται τα μεγέθη των εταιρειών τόσο περισσότερο μειώνονται τα ποσοστά των γυναικών που ασκούν διοίκηση. Ωστόσο, σύμφωνα με την ICAP (σε συνολικό δείγμα 23.450 επιχειρήσεων) το 19,6%, δηλαδή 4.601 εταιρείες, διευθύνεται από γυναίκες και απ' αυτές το 6% αφορά εταιρείες ενώ το 6,1% έχει προσωπικό άνω των 250 ατόμων.

Όσο για τις κορυφαίες εταιρείες που διευθύνονται από γυναίκες και περιλαμβάνονται στο top 500 LWIB, το μεγαλύτερο

ποσοστό 62,4% σημείωσε το 2013 κύκλο εργασιών από 2 έως και 10 εκατ. ευρώ, ενώ το 33,2% από 10 έως και 50 εκατ. ευρώ. Επιπλέον, το μεγαλύτερο ποσοστό των εταιρειών που διοικούν γυναίκες είναι Ομόρρυθμες Εταιρείες (32,1%) και ακολουθούν οι Εταιρείες Περιορισμένης Ευθύνης (28,6%), οι Μονοπρόσωπες ΕΠΕ (22%) ενώ στις Ανώνυμες Εταιρείες το αντίστοιχο ποσοστό διεπίδησης των γυναικών είναι 17,4%.

ΤΟ ΒΕΒΑΙΟ ΕΙΝΑΙ ότι η γυναικεία επιχειρηματικότητα αναγνωρίζεται ως σημαντικός μοχλός ανάπτυξης της οικονομίας διεθνώς αλλά και στην Ελλάδα. Σύμφωνα και με τη «Γνωμοδότηση της Ευρωπαϊκής Οικονομικής και Κοινωνικής Επιτροπής με θέμα: Γυναικεία επιχειρηματικότητα - συγκεκριμένες πολιτικές για την ενίσχυση της ανάπτυξης και της απασχόλησης στην ΕΕ», οι επιχειρήσεις γυναικείας ιδιοκτησίας είναι πλέον ζωτικής σημασίας για την ευρωπαϊκή οικονομία, ενώ περισσότερο από μία δεκαετία οι κυβερνήσεις και διάφοροι δημόσιοι, ιδιωτικοί και πανεπιστημιακοί φορείς αναγνωρίζουν τη σημασία της στήριξης της γυναικείας επιχειρηματικότητας τόσο από πολιτική όσο και από πρακτική άποψη. Μάλιστα, για πρώτη φορά χώρες από όλο τον κόσμο ένωσαν το 2014 τις δυνάμεις τους και δημιούργησαν τον θεσμό της Ημέρας Γυναικείας Επιχειρηματικότητας.

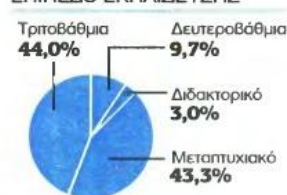
Ωστόσο, παρά την ενθαρρυντική πρόοδο που έχει γίνει σε σχέση με το παρελθόν, η ΕΕ χρειάζεται να λάβει περαιτέρω σημαντικά μέτρα για να απελευθερωθεί το πλήρες δυναμικό των επιχειρήσεων και ιδίως των μικρομεσαίων επιχειρήσεων (ΜΜΕ) γυναικείας ιδιοκτησίας. Σήμερα, οι γυναίκες επιχειρηματίες στην Ευρώπη αποτελούν μόνο το 30% του συνόλου των επιχειρηματιών. Μάλιστα, παρά την ανοδική τάση την τελευταία δεκαετία όσον αφορά τον αριθμό των γυναικών που διοικούν ΜΜΕ, στην Ευρωπαϊκή Ένωση μόνο μια γυναίκα στις 10 είναι επιχειρηματίας έναντι ενός άνδρα στους τέσσερις.



Ο τρίτος επιχειρηματικός οδηγός στην Ελλάδα που εστιάζει στη γυναίκα ως ανώτατο στέλεχος και επιχειρηματία, η έκδοση «Leading Women in Business 2014 / Οι γυναίκες - ηγέτες των επιχειρήσεων στην Ελλάδα» θα συνοδεύσει το «ΝΕΑ Σαββατοκύριακο», που κυκλοφορούν το ερχόμενο Σάββατο. Στην έκδοση, που φέρει τη σφραγίδα της διακεκριμένης εταιρείας ερευνών ICAP, φιλοξενούνται, μεταξύ άλλων: πίνακες με τις 500 μεγαλύτερες εταιρείες, βάσει του κύκλου εργασιών του 2013, που διοικούνται από γυναίκες μόνιμους και πρωτογενείς έρευνα για τη γυναικεία επιχειρηματικότητα στην Ελλάδα

Προφίλ γυναικών επιχειρηματιών/ ανώτατων στελεχών

ΕΠΙΠΕΔΟ ΕΚΠΑΙΔΕΥΣΗΣ



Η/ΔΙΚΙΑ



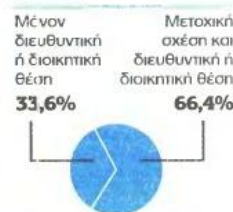
ΣΥΖΥΓΟΣ



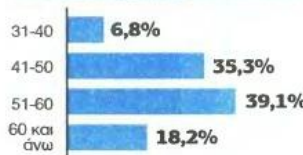
ΠΑΙΔΙΑ



ΕΓΓΙΑΓΕΛΜΑΤΙΚΗ ΣΧΕΣΗ ΜΕ ΤΗΝ ΕΤΑΙΡΕΙΑ



ΧΡΟΝΟΣ ΑΠΑΣΧΟΛΗΣΗΣ ΣΤΗΝ ΕΤΑΙΡΕΙΑ (ώρες / εβδομάδα)



ΕΤΑΙΡΕΙΕΣ ΠΟΥ ΔΙΟΙΚΟΥΝΤΑΙ ΑΠΟ ΓΥΝΑΙΚΕΣ

Ποσοστό επί του συνόλου



ΤΟ ΠΡΟΦΙΛ ΤΗΣ ΕΛΛΗΝΙΔΑΣ ΕΠΙΧΕΙΡΗΜΑΤΙΑ

Σκληρή δουλειά, υψηλό

ΠΟΙΟ ΕΙΝΑΙ ΟΜΩΣ το προφίλ της γυναικείας επιχειρηματίας-ανώτατου στελέχους; Τα κυριότερα συμπεράσματα που προκύπτουν από την έρευνα της ICAP δείχνουν ότι η μέση γυναικεία επιχειρηματίας-στέλεχος έχει υψηλό επίπεδο εκπαίδευσης, βρίσκεται στην ηλικία μεταξύ 40-49 ετών και έχει οικογένεια (σύζυγο και παιδιά). Όπως δείχνει η έρευνα, η οποία διενεργήθηκε για τρίτη χρονιά από τη Διεύθυνση Οικονομικών - Κλαδικών Μελετών της ICAP Group για τη «Γυναικεία Επιχειρηματικότητα», με εστίαση στη Γυναίκα-ανώτατο στέλεχος και επιχειρηματία, επτά στις δέκα γυναίκες εκτός από τη διευθυντική

Μία στις δύο γυναίκες θεωρεί ότι η επιχειρηματικότητα των γυναικών στην Ελλάδα έχει αναπτυχθεί σε μέτριο βαθμό

θέση που κατέχουν, έχουν και μετοχική σχέση με την εταιρεία στην οποία βρίσκονται.

Επίσης, οι γυναίκες μόνιμους προκειμένου να ανταποκριθούν στις αυξημένες υποχρεώσεις τους εργάζονται ιδιαίτερα σκληρά καθώς το 74,4% αυτών απασχολείται κατά μέσο όρο μεταξύ 41 και 60 ωρών την εβδομάδα, ενώ το 18,2% ξεπερνά τις 60 ώρες ενώ τρεις στις 10 γυναίκες έχουν παρουσία άνω των 20 ετών στην τρέχουσα θέση. Το θέμα της καριέρας τους και της

ΟΙ ΒΑΣΙΚΕΣ ΠΡΟΤΕΡΑΙΟΤΗΤΕΣ ΤΗΣ ΕΤΑΙΡΕΙΑΣ ΣΑΣ ΚΑΤΑ ΤΗΝ ΕΠΟΜΕΝΗ ΤΡΙΕΤΙΑ



Τα αποτελέσματα προκύπτουν με σταθμισμένο υπολογισμό. Για την εξαγωγή της τελικής κατάταξης των προτεραιοτήτων (1-10) λαμβάνονται υπόψη όλες οι σειρές προτιμήσεων των γυναικών του δείγματος, δίδοντας διαφορετική στάθμηση ανάλογα με τη θέση κατάταξης κάθε επιλογής τους. Τα ποσοστά αθροίζουν στο 100%

Πηγή: ICAP

επίπεδο εκπαίδευσης και με οικογένεια

επίτευξης των επαγγελματικών στόχων τους είναι ιδιαίτερα ψηλά στις προτεραιότητες τους δηλώνει το 92,5%, ενώ έξι στις 10 δηλώνουν πολύ ικανοποιημένες με την επαγγελματική τους εξέλιξη. Μάλιστα το 75,9% των γυναικών-στελεχών επιχειρηματιών πιστεύουν και δηλώνουν ότι εντός των επόμενων πέντε ετών θα έχουν διευρύνει τις επιχειρηματικές δραστηριότητές τους, ενώ μόνο το περίπου 1/5 εκτιμά ότι θα παραμείνει στην ίδια θέση (στην ίδια ή σε μεγαλύτερη εταιρεία).

Όσον αφορά τα κίνητρα που οδήγησαν τις γυναίκες να ασχοληθούν με την επιχειρηματικότητα, το μεγαλύτερο ποσοστό (53,7%) δηλώνει ότι το κάνει για προσωπική ικανοποίηση και ανάπτυξη, το 42,5% για να συνεχίσει και να επεκτείνει την οικογενειακή επιχείρηση, ενώ μόλις το 4,6% για κοινωνική καταξίωση και αναγνώριση.

Ωστόσο σχεδόν μία στις δύο γυναίκες (46,5%) θεωρεί ότι η γυναικεία επιχειρηματικότητα και η σταδιοδρομία των γυναικών στην Ελλάδα έχει αναπτυχθεί σε μέτριο βαθμό.

Παρά το γεγονός ότι στο πέρασμα των ετών όλο και περισσότερες γυναίκες αναρριχόνται στα ανώτατα κλιμάκια διοίκησης των επιχειρήσεων, παραμένουν αρκετά από τα προβλήματα που καλούνται να αντιμετωπίσουν στην άσκηση της επιχειρηματι-

κότητας. Σε αυτά οι γυναίκες αναφέρουν την οικονομική ύφεση κατά 88,6%, το περίπλοκο φορολογικό σύστημα κατά 82,7%. Ωστόσο δεν θεωρούν ανασταλτικό παράγοντα άσκησης της επιχειρηματικότητας την οικογενειοκρατία και τις παραδοσιακές αντιλήψεις διοίκησης που επικρατούν.

Για τα εμπόδια που πρέπει να ξεπεράσουν οι γυναίκες στο επαγγελματικό πεδίο, το άγχος και το στρες που προκαλούν οι αυξημένες υποχρεώσεις αποτελεί για τις έξι στις 10 το μεγαλύτερο πρόβλημα, ενώ ο περιορισμένος χρόνος με την οικογένεια είναι για το 57,3% των γυναικών.

Πάντως, ανεξάρτητα από τα προβλήματα, οι γυναίκες μάντζερ που συμμετείχαν στην έρευνα της ICAP είναι ιδιαίτερος αισιόδοξες για την πορεία των πωλήσεων των επιχειρήσεών τους το 2014 και το 2015, καθώς οκτώ στις 10 προβλέπουν αύξηση πωλήσεων για τις εταιρείες τους, ενώ οι βασικοί άξονες της στρατηγικής τους για την επόμενη τριετία είναι η εξασφάλιση της βιωσιμότητας και η αύξηση της ανταγωνιστικότητας των εταιρειών που διευθύνουν μέσω ενεργειών για τη βελτίωση της ποιότητας των προϊόντων και των υπηρεσιών που παρέχουν, τη μείωση του λειτουργικού κόστους και τη βελτίωση του ανθρώπινου κεφαλαίου.