

4 ΣΤΙΣ 10 ΕΡΓΟΛΗΠΤΙΚΕΣ 4ης - 7ης ΤΑΞΗΣ ΚΑΤΕΓΡΑΦΑΝ ΖΗΜΙΕΣ - ΚΑΛΠΑΖΕΙ Η ΑΝΕΡΓΙΑ

Τρίζουν τα θεμέλια του κλάδου των κατασκευών

► ΡΕΠΟΡΤΑΖΙ ΒΙΚΥ ΣΑΝΤΟΡΙΝΑΙΟΥ
vksan@kerdos.gr

Σε παρατεταμένη ύφεση βρίσκεται ο κλάδος των κατασκευών, ο οποίος αποτελούσε άλλοτε την αιμομηχανή της ελληνικής οικονομίας, συμμετέχοντας με σημαντικά ποσοστά στο ΑΕΠ της χώρας.

Όπως προκύπτει από την εξαμηνιαία έκθεση του Πανελληνίου Συνδέσμου Ανωνύμων Τεχνικών Εταιρειών και ΕΠΕ, η ιδιωτική κατασκευή είναι πλέον ανύπαρκτη, καταγράφοντας για έβδομη συνεχόμενη χρονιά εντυπωσιακή μείωση, ένας στους δύο εργαζομένους του 2008 είναι πλέον άνεργος, 4 στις 10 εργοληπτικές 4ης - 7ης τάξης κατέγραψαν ζημιές το 2011, ενώ το Πρόγραμμα Δημοσίων Επενδύσεων αναμένεται να κλείσει στο χαμηλότερο επίπεδο της τελευταίας 15ετίας, επιδεινώνοντας τη δύσκολη οικονομική κατάσταση των κατασκευαστικών εταιρειών, αλλά και ολόκληρου του φάσματος της ελληνικής οικονομίας.

Όσον αφορά τη συμμετοχή του κατασκευαστικού κλάδου στο ΑΕΠ, με βάση τα πρόσφατα αναθεωρημένα στοιχεία, κατά την τελευταία δεκαετία παρατηρείται:

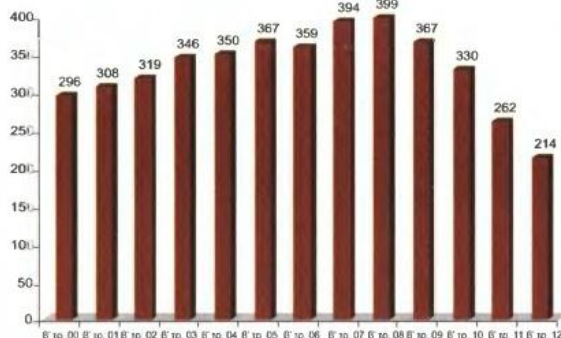
1. Διαχρονική αύξηση της σχετικής σημαντικότητας του κλάδου τα έτη 2000 - 2001 με μέγιστη τιμή τη συμβολή κατά 9% στη δημιουργία του ΑΕΠ το δ' τρίμηνο του 2001.

2. Σταθεροποίηση της συμμετοχής του κλάδου στη δημιουργία του ΑΕΠ, περίπου στο 6,7% κατά μέσο όρο την περίοδο α' τρίμηνο 2002 - δ' τρίμηνο 2008 (μέγιστο 8,8%, δ' τρίμ. 2006 - ελάχιστο 5,5%, γ' τρίμ. 2008).

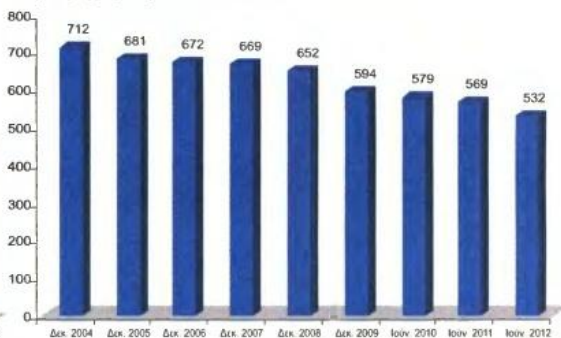
3. Ταχεία και διαρκής συρρίκνωση της συμβολής των κατασκευών στη δημιουργία του ΑΕΠ από το 7,0% του δ' τριμήνου του 2008 σε 3,75% το α' τρίμηνο του 2012 και 4,1% το β' τρίμηνο του 2012.

«Αυτή η ραγδαία και ιλιγγιώδης μείωση της σχετικής σημαντικότητας των κατασκευών, μόλις ελάχιστα έτη μετά το κατασκευαστικό θαύμα των Ολυμπιακών Αγώνων και των μεγάλων έργων υποδομής, επιδρά αρνητικά σε όλο το φάσμα της εθνικής οικονομίας, δεδομένων των ισχυρών διασυνδέσεων του με βασικούς βιομηχανικούς και λοιπούς κλάδους της οικονομίας και

Απασχολούμενοι στις κατασκευές - Β' τρ. (σε χιλ.)



Διαχρονική εξέλιξη των εγγεγραμμένων εταιρειών στις τάξεις 3η έως και 7η του ΜΕΕΠ



ΠΗΓΗ: ΣΑΤΕ, Επεξεργασία στοιχείων ΕΛΣΤΑΤ

Η σημερινή εικόνα του κλάδου

- Ένας στους 2 απασχολούμενους στις κατασκευές το 2008 είναι σήμερα εκτός αγοράς εργασίας. Κανένας άλλος κλάδος δεν έχει πηγή περισσότερο, αφού στη μεταποίηση η αναλογία είναι 1 στους 3 και στο εμπόριο (χονδρικό και λιανικό) 1 στους 5. Συνολικά από την αρχή της κρίσης έχουν χαθεί 185.300 θέσεις εργασίας.
- Η ιδιωτική κατασκευή είναι πλέον ανύπαρκτη. Για έβδομη συνεχόμενη χρονιά καταγράφει εντυπωσιακή μείωση. Χαρακτηριστικό είναι ότι σε έξι μήνες του 2012, ο όγκος των οικοδομικών οδών έφτασε στον μέσο μηνιαίο όγκο του 2005!
- Το 40,2% των εργοληπτικών εταιρειών 4ης - 7ης τάξης κατέγραψε ζημιές το 2011, έναντι 27,2% το 2010, με συνέπεια η σωρευτική

- απόβλητα κύκλου εργασιών να φτάσει στο 52,4% σε μία τριετία 2008 - 2011.
- Ο ρυθμός διαγραφής εργοληπτικών εταιρειών από το ΜΕΕΠ επιταχύνεται. Εφέτος, και ως τώρα, διαγράφηκαν 37 εταιρείες έναντι 15 το 2010 και 10 το 2011, φθάνοντας συνολικά τις 180 από το 2004, δηλαδή το 25%.
- Το 18,7% των εργοληπτικών εταιρειών, οι οποίες εμφανίζονται ενεργές στο ΜΕΕΠ, δεν διαθέτει ενήμερη τζίρου πτυχία.
- Οι βραχυπρόθεσμες υποχρεώσεις των εταιρειών αυξήθηκαν κατά μέσο όρο κατά 8,7% το 2011 έναντι του 2010 - από 16,9 εκατ. ευρώ σε 18,2 εκατ. ευρώ, με συνέπεια, κάθε εταιρεία των τάξεων 4η - 7η του ΜΕΕΠ να χρωστά 24,5 εκατ. ευρώ

- το 2011 έναντι 22,5 εκατ. ευρώ το 2010, αύξηση 8,8%.
- Το ΠΔΕ είναι εφέτος μειωμένο κατά 46% έναντι του 2009, περίπου στα 5,2 δισ. ευρώ, στο χαμηλότερο επίπεδο της τελευταίας 15ετίας. Το 2009 ήταν στα 9,6 δισ. και το 2011 στα 6,6 δισ. ευρώ. Στο εντυπωσιακό χαμηλό του ΠΔΕ αποδίδεται και η τραγική υστερήση στην απορρόφηση του ΕΣΠΑ.
- Ο δείκτης παραγωγής στις κατασκευές (σύνολο κλάδου) συρρικνώνεται επί 14 τρίμηνα, με αποτέλεσμα να εμφανίζεται μειωμένος κατά 29,8% έναντι του β' τριμήνου 2011, φθάνοντας στο χαμηλότερο επίπεδο από το 2000.
- Η συνολική απασχόληση στον κλάδο συρρικνώνεται επί 16 συνεχόμενα τρίμηνα, παρουσιάζοντας περ-

- τέρω μείωση κατά 18,6% έναντι του β' τριμήνου 2011.
- Η συμμετοχή του κλάδου στη δημιουργία του ΑΕΠ συρρικνώνεται επί 12 συνεχόμενα τρίμηνα, με αποτέλεσμα τη μικρή πλέον συνεισφορά του κλάδου στη δημιουργία του ΑΕΠ, μόλις 4,1%, μειωμένη κατά 12% έναντι του β' τριμήνου του 2011.
- Ο δείκτης παραγωγής έργων ποδοκλαστικού μηχανικού (δημόσια έργα) εμφανίζει μείωση κατά 33,0% έναντι του β' τριμήνου του 2011, λαμβάνοντας τη χαμηλότερη τιμή του από το 2000.
- Ο δείκτης παραγωγής οικοδομικών έργων (ιδιωτικά έργα) συρρικνώνεται επί 16 συνεχόμενα τρίμηνα, εμφανίζοντας μείωση κατά 20,0% έναντι του α' τριμήνου του 2011, λαμβάνοντας τη δεύτερη χαμηλότερη τιμή του από το 2000.

της σημαντικής αναπτυξιακής του διάστασης», επισημαίνεται.

Σύμφωνα με τον ΣΑΤΕ, «η κρίση στον κλάδο σηματοδοτεί και την κρίση σε ολόκληρη την οικονομία, γι' αυτό, άλλωστε ο κατασκευαστικός τομέας χρησιμοποιήθηκε διεθνώς και ευρέως για την αντιμετώπιση της οικονομικής κρίσης». Μάλιστα, αυτό γίνεται αναληπτό και από την εξέλιξη της διαχρονικής εξέλιξης της σχετικής σημαντικότητας του κατασκευαστικού κλάδου στις υπόλοιπες χώρες της Ευρώπης. Στο πλαίσιο αυτό και με βάση τα στοιχεία του 2010, η οικονομική σημαντικότητα των κατασκευών στις υπόλοιπες χώρες της Ευρώπης, μετρούμενη ως ποσοστό επί της συνολικής ακαθάριας προστι-

Αχτίδα ανάκαμψης

Μικρή ελπίδα ανάκαμψης δίνουν τα στοιχεία, στα οποία καταγράφεται αύξηση κατά 42,1% του πλήθους των νέων δημοπρασιών προϋπολογισμού άνω των 2 εκατ. ευρώ κάθε μία, με παράλληλη αύξηση του προϋπολογισμού τους κατά 31,1%. Συγκεκριμένα κατά το πρώτο εξάμηνο του 2012 δημοπρατήθηκαν 206 έργα, συνολικού προϋπολογισμού 1,96 δισ. ευρώ έναντι 145 έργων συνολικού προϋπολογισμού 1,49 δισ. το α' εξάμηνο του 2011.

θέμενης αξίας κάθε οικονομίας, είναι κατά πολύ υψηλότερη από αυτήν της Ελλάδας. Για παράδειγμα η συμμετοχή του κλάδου στη δημιουργία της συνολικής ακαθάριας αξίας των οικονομιών των 27 χωρών της ΕΕ ανέρχεται το 2010 κατά μέσο όρο σε 6,0%, ενώ στην Ελλάδα σε μόλις 4,2%, ξεπερνώντας μόνο την ανάλογη συμμετοχή της Μάλτας (3,5%), της Ουγγαρίας (4,0%) και της Γερμανίας (4,1%).

Αντίθετα, η σχετική σημαντικότητα του κλάδου των κατασκευών στις περισσότερες των χωρών της ΕΕ είναι κατά πολύ υψηλότερη: Ισπανία 10,2%, Ρουμανία 9,6%, Σλοβακία 9,0%, Βουλγαρία 8,1%, Κύπρος 7,2%, Πολωνία 7,1% και Τσεχία και Αυστρία από 6,9%,

«υποδεικνύοντας με έναν εύληπο τρόπο τον δρόμο που θα έπρεπε να είχε ακολουθήσει η Ελλάδα για να ανταπεξέλθει στην κρίση του φθινοπώρου του 2008».

Όπως τονίζει ο Σύνδεσμος, «η πρόταση αυτή δεν είναι ούτε πρωτότυπη ούτε άγνωστη στην Ελλάδα, αφού οποιοσδήποτε καλόπιστος αναλυτής, εάν εισάγει στα στοιχεία των προηγούμενων ετών μέχρι και το 2007, θα διαπιστώσει ότι όσο ο κατασκευαστικός κλάδος συμμετείχε με υψηλότερο από το μέσο κοινοτικό ποσοστό συμμετοχής στη συνολική ακαθάρια προστιθέμενη αξία της ελληνικής οικονομίας, η τελευταία αναπτύσσονταν με ικανοποιητικούς ρυθμούς».