

Το ΧΩΝΙ

44



ΚΥΡΙΑΚΗ 4  
ΣΕΠΤΕΜΒΡΙΟΥ  
2016

Το ΧΩΝΙ ΚΡΑΤΑΕΙ  
Ο ΘΟΔΩΡΗΣ ΒΓΕΝΙΖΗΣ

ΕΡΕΥΝΑ ALBA

# 44,2% των εταιρειών ετοιμάζονται

Περισσότερες από 4 στις 10 ελληνικές εταιρείες θα προχωρήσουν σε αυξήσεις μισθών ως το τέλος του έτους. Στον κλάδο της ενέργειας και υπηρεσιών η υψηλότερη ζήτηση

Πάνω από το 40% των επιχειρήσεων είναι σε τροχιά προσλήψεων, που θα πραγματοποιηθούν έως το τέλος του 2016, σύμφωνα με την έρευνα του ALBA Graduate Business School (American College of Greece). Η έρευνα είναι αποκλειστική, αφού δείχνει σημάδια ανάκαμψης της αγοράς εργασίας, αλλά και βελτίωση των συνθηκών εργασίας στις υπάρχουσες επιχειρήσεις. Είναι χαρακτηριστικό ότι, ενώ οι εταιρείες δήλωναν συγκρατημένες το β' εξάμηνο του 2015, πλέον προχωρούν σε νέες προσλήψεις. Παραμένουν, πάντως, οι δυσκολίες στην προσέλκυση νέων ταλέντων και ικανών στελεχών.

**ΚΛΙΜΑ ΑΙΣΙΟΔΟΞΙΑΣ**

Σύμφωνα με τα στοιχεία της έρευνας, το 44,4% των επιχειρήσεων εξετάζουν να δώσουν αυξήσεις έως 3% το επόμενο εξάμηνο, ενώ ποσοστό 44,2% των εταιρειών δήλωσαν ότι θα πραγματοποιήσουν προσλήψεις έως το τέλος του 2016. Αντίθετα, μόνο το 16,3% των επιχειρήσεων του δείγματος ενδέχεται να προβούν σε μείωση του εργατικού δυναμικού, μέχρι το τέλος του έτους, ενώ μέχρι τώρα μόνο το 6,9% μείωσαν μισθούς (11,7% το 2015).

Την ίδια στιγμή, το ποσοστό αισιοδοξίας φτάνει το 63,6% για το 2016, ενώ πα-

ράλληλα, από την έρευνα προκύπτει ότι συνεχίζεται και αυτό το εξάμηνο η προτίμηση των επιχειρήσεων προς τα νεαρά στελέχη/απόφοιτους (45,4%), ενώ όσες εταιρείες προχωρήσουν σε προσλήψεις θα στραφούν κυρίως στους τομείς των πωλήσεων, της παραγωγής, της εξυπηρέτησης πελατών, της πληροφορικής και του μάρκετινγκ.

**ΔΥΣΚΟΛΙΑ ΣΤΗΝ ΕΥΡΕΣΗ ΤΑΛΕΝΤΩΝ**

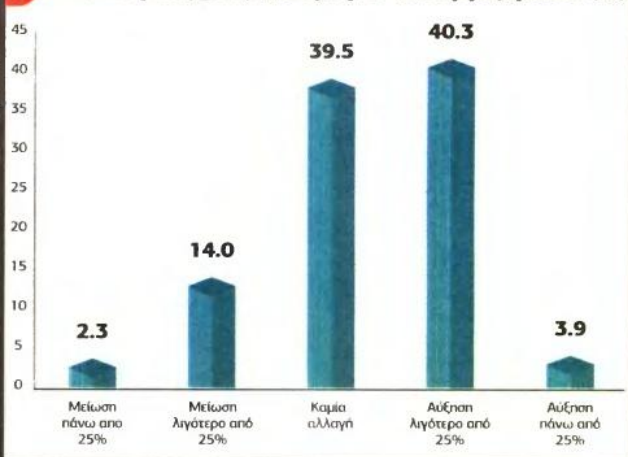
Ενα στοιχείο με ιδιαίτερο ενδιαφέρον είναι ότι το 64,2% των εταιρειών αντιμετωπίζουν δυσκολίες στην εύρεση νέων ταλέντων και την κάλυψη κενών θέσεων εργασίας. Οι συμμετέχοντες στην έρευνα αναφέρουν ότι αυτές οι δυσκολίες οφείλονται κυρίως στην έλλειψη των απαιτούμενων δεξιοτήτων, τη φυγή ταλαντούχων νέων στο εξωτερικό, την έλλειψη αντίστοιχης εμπειρίας, καθώς και τις υπερβολικές προσδοκίες των υποψηφίων.

Παράλληλα, μία στις δύο εταιρείες έχει ξεκάθαρο ορισμό τι σημαίνει ταλέντο, ενώ η συντριπτική πλειοψηφία των εργοδοτών (88,9%) ορίζουν το ταλέντο ως ένα άτομο που εμπνέει τους συναδέλφους του, έχει ηγετικές ικανότητες και προσωπική να ανέβει στην ιεραρχία. Επιπλέον, περίπου το ένα τρίτο των εταιρειών δεν έχει ακόμη συστηματική και ξεκάθαρη προσέγγιση στη διαχείριση ταλέντου, ενώ το 22,6% των εταιρειών έχουν επηρεαστεί πολύ ή πάρα πολύ από την κρίση στη διατήρηση ταλέντων.

**ΤΟ ΦΑΙΝΟΜΕΝΟ ΤΟΥ BRAIN DRAIN**

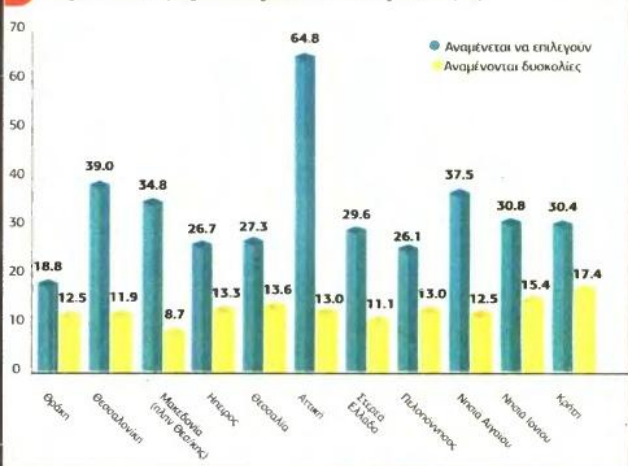
Σημαντικό κομμάτι της έρευνας εστιάζει και στο φαινόμενο του brain drain, το οποίο φαίνεται να αφορά περισσότερο στις πολυεθνικές εταιρείες. Από τις εταιρείες που έχουν αποχωρήσει ταλέντα και έχουν φύγει στο εξωτερικό, το 73,2% δή-

**Ποσοστό μεταβολής του αριθμού των εργαζομένων (%)**



Ποσοστό 44,2% των εταιρειών δήλωσε την άνοιξη του 2016 ότι θα πραγματοποιήσει προσλήψεις έως το τέλος του έτους.

**Προσδοκίες προσλήψεων ανά περιοχή (%)**



Πιο αισιόδοξες ως προς το σκέλος των προσλήψεων παρουσιάζονται οι επιχειρήσεις στην Αττική (64,8%), ενώ ακολουθεί η Θεσσαλονίκη με 39%.

ΕΡΕΥΝΑ ALBA  
GRADUATE BUSINESS SCHOOL

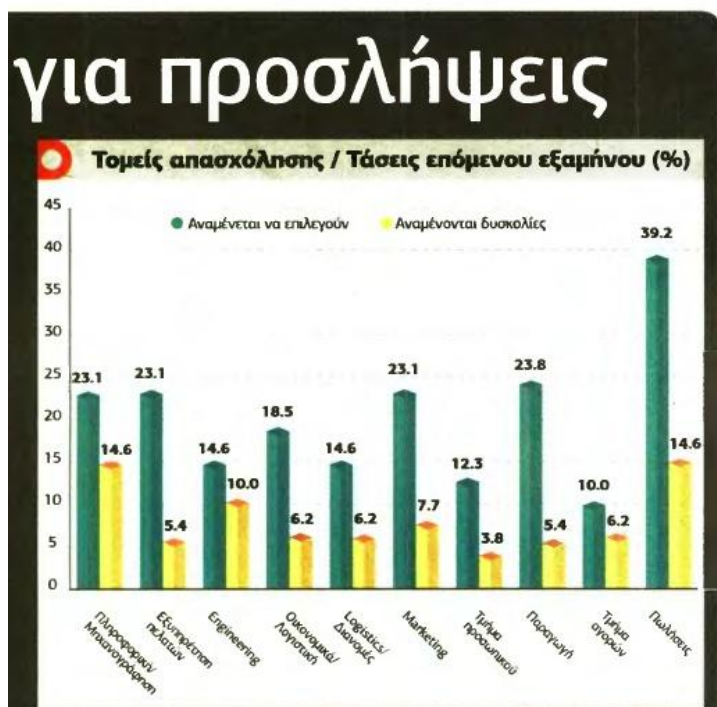
• Δείγμα: 130 επιχειρήσεις που εδρεύουν στην Ελλάδα.

**Δείκτης Τάσεων Αγοράς Εργασίας**

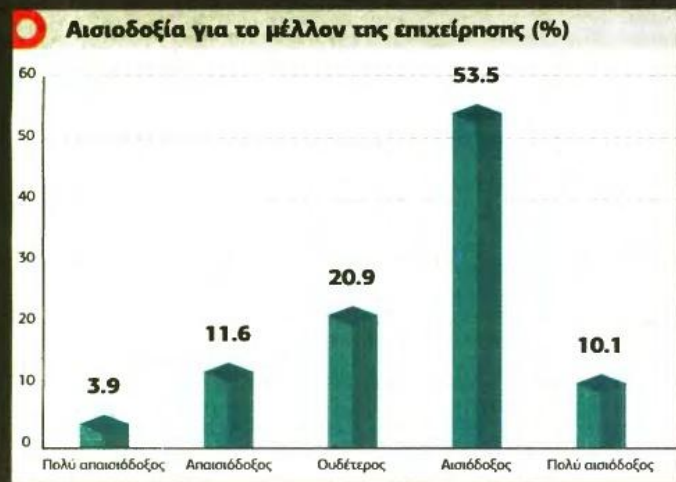
Ιούνιος 2016

λωσαν ότι έφυγαν έως και 5% των ταλέντων τους, ενώ τα τμήματα με τη μεγαλύτερη κινητικότητα στα ταλέντα προς άλλες εταιρείες ή το εξωτερικό είναι οι πωλήσεις, η παραγωγή/μηχανικοί και το IT.

Η μεγαλύτερη εκροή ταλέντων παρατηρείται από τους εργαζομένους στο μεσαίο επίπεδο (middle level) και οι εταιρείες που έχουν παρατηρήσει εκροές ταλέντων στο εξωτερικό αναφέρουν ότι



Οι εταιρείες θα προσλάβουν προσωπικό κυρίως στους τομείς των πωλήσεων, της παραγωγής, της εξυπηρέτησης πελατών, της πληροφορικής και του μάρκετινγκ.



Το 53,5 των συμμετεχόντων στην έρευνα δηλώνει αισιόδοξο για το 2016, ενώ 10,1% εμφανίζεται πολύ αισιόδοξο.

● **Σκοπός:** Η καταγραφή των τάσεων που επικρατούν στις διαδικασίες προσέλκυσης και επιλογής στελεχών. ● **Περίοδος διεξαγωγής:** Φεβρουάριος-Μάιος 2016.

πρώτη χώρα στις προτιμήσεις των εργαζομένων έρχεται το Ηνωμένο Βασίλειο, ακολουθούμενο από τη Γερμανία, τις ΗΠΑ, την Ελβετία, τα Ηνωμένα Αραβικά Εμιράτα και τις σκανδιναβικές

χώρες. Μάλιστα, οι πιο συνηθισμένοι λόγοι αποχώρησης είναι οι μικρές προοπτικές εξέλιξης και ανάπτυξης, οικονομικοί λόγοι και η γενικότερη κατάσταση της χώρας.

## 253.945 νέες θέσεις εργασίας σε ένα επτάμηνο

Στο διάστημα Ιανουαρίου-Ιουλίου 2016 σημειώθηκε το μεγαλύτερο πλεόνασμα στο ισοζύγιο προσλήψεων-αποχωρήσεων στην αγορά εργασίας από το 2001

Ρεκόρ 15ετίας σημειώθηκε στις νέες προσλήψεις τον Ιούλιο. Σύμφωνα με όσα προκύπτουν από το τελευταίο δελτίο του πληροφοριακού συστήματος «Εργάνη», στο διάστημα Ιανουαρίου-Ιουλίου 2016 σημειώθηκε το μεγαλύτερο πλεόνασμα στο ισοζύγιο προσλήψεων-αποχωρήσεων στην αγορά εργασίας από το 2001. Σύμφωνα με το υπουργείο Εργασίας, το οποίο υπογραμμίζει ότι «οι προσπάθειες της κυβέρνησης για την αύξηση της απασχόλησης και τη μείωση της ανεργίας συνεχίζονται και εντείνονται», τον Ιούλιο καταγράφεται αύξηση της μισθωτής απασχόλησης στον ιδιωτικό τομέα, καθώς προκύπτει θετικό ισοζύγιο προσλήψεων-αποχωρήσεων κατά **19.281** θέσεις εργασίας. Επίσης, από τη σύγκριση των στοιχείων των μηνών Ιούλιος 2016 και Ιούλιος 2015, προκύπτει αυξημένη επίδοση κατά **35.939** περισσότερων θέσεων εργασίας για τον Ιούλιο 2016.

Συγκεκριμένα, σύμφωνα με τα στοιχεία των ροών μισθωτής απασχόλησης του Ιουλίου 2016, οι αναγγελίες πρόσληψης ανήλθαν σε **201.793**, ενώ οι αποχωρήσεις σε **182.512**. Από τις αποχωρήσεις, οι **82.243** προήλθαν από οικειοθελείς αποχωρήσεις και οι **100.269** από καταγγελίες συμβάσεων αορίστου χρόνου ή λήξεις συμβάσεων ορισμένου χρόνου. Αθροιστικά για την περίοδο Ιανουαρίου-Ιουλίου 2016, οι αναγγελίες προσλήψεων ανήλθαν στις **1.265.383** θέσεις εργασίας και οι αποχωρήσεις έφτασαν τις **1.011.438**, εκ των οποίων οι **552.956** ήταν αποτέλεσμα καταγγελιών συμβάσεων αορίστου χρόνου ή λήξεων συμβάσεων ορισμένου χρόνου και οι **458.482** οικειοθελείς αποχωρήσεις. Κατ' επέκταση το ισοζύγιο των

ροών μισθωτής απασχόλησης στο συγκεκριμένο διάστημα, είναι θετικό και διαμορφώνεται στις **253.945** νέες θέσεις εργασίας.

Η μεγαλύτερη κινητικότητα, τόσο σε επίπεδο προσλήψεων όσο και σε επίπεδο αποχωρήσεων, εντοπίζεται στις δραστηριότητες υπηρεσιών εστίασης. Στο συγκεκριμένο τομέα, για το μήνα Ιούλιο, αναγγέλθηκαν **71.175** προσλήψεις, ενώ πραγματοποιήθηκαν και **51.727** αποχωρήσεις. Όπως είναι λογικό οι ειδικότητες με τις περισσότερες προσλήψεις-αποχωρήσεις σχετίζονται με τον παραπάνω κλάδο και είναι οι σερβιτόροι, οι τραπεζοκόμοι και οι μπάρμαν (**44.021** αναγγελίες πρόσληψης και **29.819** αποχωρήσεις).

Οι περισσότερες αναγγελίες πρόσληψης πραγματοποιήθηκαν στην Αττική (**64.949**), ενώ ακολουθούν, μεταξύ άλλων, Κεντρική Μακεδονία (**33.567**), Κρήτη (**17.645**), Νότιο Αιγαίο (**17.473**), Πελοπόννησος (**10.821**), Θεσσαλία (**10.398**), Δυτική Ελλάδα (**9.055**), Ανατολική Μακεδονία Θράκη (**9.561**), Ιόνια Νησιά (**7.860**), Στερεά Ελλάδα (**7.462**), Ηπείρος (**4.972**), Βόρειο Αιγαίο (**4.703**) και τέλος Δυτική Μακεδονία (**3.327**). Παράλληλα, στην Αττική για το μήνα Ιούλιο οι αποχωρήσεις ανήλθαν σε **80.106**, στην Κεντρική Μακεδονία σε **29.210**, ενώ στην Κρήτη άγγιξαν τις **12.575**.

Ενδιαφέρον παρουσιάζουν και τα στοιχεία για το ισοζύγιο ροών μισθωτής απασχόλησης ανά ηλικιακή ομάδα. Τον Ιούλιο προσελήφθησαν **58.287** άτομα ηλικίας από 15 έως 24 ετών, **32.419** άτομα ηλικίας από 25 έως 29 ετών, **70.712** άτομα από 30 έως 44 ετών, **39.541** άτομα από 45 έως 64 ετών και **834** άτομα με ηλικία από 64 και πάνω.

### ΙΣΟΖΥΓΙΟ ΠΡΟΣΛΗΨΕΩΝ - ΑΠΟΧΩΡΗΣΕΩΝ (Σε θέσεις εργασίας)

	Ιούλιος 2016 (1)	Ιούλιος 2015 (2)	Διαφορά (1-2)	Α' Επτάμηνο 2016 (3)	Α' Επτάμηνο 2015 (4)
I. Προσλήψεις	201.793	143.972	57.821	1.265.383	1.044.807
II. Αποχωρήσεις	182.512	160.630	21.882	1.011.438	858.342
A. Καταγγελίες συμβάσεων αορίστου χρόνου και λήξεις συμβάσεων ορισμένου χρόνου	100.269	93.577	6.692	552.956	480.078
B. Οικειοθελείς αποχωρήσεις	82.243	67.053	15.190	458.482	378.264
III. Ισοζύγιο (I-II)	<b>19.281</b>	<b>-16.658</b>	<b>35.939</b>	<b>253.945</b>	<b>186.465</b>